

Муниципальное бюджетное дошкольное образовательное учреждение – детский сад №20 с.Кизляр Моздокского района Республики Северная Осетия-Алания

СОГЛАСОВАНО  
Педагогическим советом  
МБДОУ – детский сад №20  
с.Кизляр  
Протокол №3 от  
10.04. 2026 г.

УТВЕРЖДАЮ  
И.о заведующего МБДОУ –  
детский сад №20 с.Кизляр  
Юнусова П.Д.  
Приказ № 45 от  
10.04.2026 г.



### Отчет о результатах самообследования

Муниципального бюджетного дошкольного образовательного учреждения – детский сад №20 с.Кизляр Моздокского района за 2025 год

## Общие сведения об образовательной организации

Наименование образовательной организации	Муниципальное бюджетное дошкольное образовательное учреждение –детский сад №20 с.Кизляр Моздокского района (МБДОУ –детский сад №20 с.Кизляр)
Руководитель	Юнусова Патимат Дахировна
Адрес организации	363711, Республика Северная Осетия-Алания, Моздокский район, Кизляр, улица Полевая,10
Телефон, факс	8(86736)52-2-91
Адрес электронной почты	<b><u>detskii-sad20@yandex.ru</u></b>
Учредитель	Администрация местного самоуправления Моздокского района Республики Северная Осетия -Алания
Дата создания	18.01.2016 г.
Лицензия	От 05.05.2016года №2358 серия 15Л01 №0001283

Муниципальное бюджетное дошкольное образовательное учреждение- детский сад №20 с. Кизляр расположено в жилом районе села Кизляр вдали от торговых точек. Здание детского сада построено по типовому проекту. Проектная мощность на 300 мест. Общая площадь здания -4295,7; общая площадь земельного участка -12000 кв.м.

Цель деятельности МБДОУ –детский сад №20 с.Кизляр - осуществление образовательной деятельности по реализации образовательных программ дошкольного образования.

Предметом деятельности детского сада является формирование общей культуры развития физических, интеллектуальных, нравственных, эстетических и личностных качеств, формирование предпосылок учебной деятельности, сохранение и укрепление здоровья воспитанников.

Режим работы детского сада: рабочая неделя – пятидневная, с понедельника по пятницу. Длительность пребывания детей в группах – 10.5 часов. Режим работы групп – с 07:30 до 18:00.

# Аналитическая часть

## I. Оценка образовательной деятельности

Образовательная деятельность в МБДОУ –детский сад №20 с.Кизляр организована в соответствии с Федеральным законом от 29.12.2012 № 273-ФЗ «Об образовании в Российской Федерации», федеральным государственным образовательным стандартом дошкольного образования, утвержденным приказом Минобрнауки России от 17.10.2013 № 1155 (далее – ФГОС ДО).

МБДОУ –детский сад №20 с.Кизляр с 01.01.2021 функционирует в соответствии с требованиями СП 2.4.3648-20 «Санитарно-эпидемиологические требования к организациям воспитания и обучения, отдыха и оздоровления детей и молодежи», а с 01.03.2021 – дополнительно с требованиями СанПиН 1.2.3685-21 «Гигиенические нормативы и требования к обеспечению безопасности и (или) безвредности для человека факторов среды обитания», а также иными нормами законодательства РФ, содержащими санитарно-эпидемиологические и иные требования к территории, зданиям, помещениям, оборудованию Детского сада.

Образовательная деятельность ведется на основании утвержденной образовательной программы дошкольного образования (ОП ДО), которая составлена в соответствии с Федеральным государственным образовательным стандартом дошкольного образования (ФГОС ДО), Федеральной образовательной программой дошкольного образования (ФОП ДО), утвержденной приказом Минпросвещения России от 25.11.2022 № 1028 (далее – ФОП ДО).

В Муниципальном бюджетном дошкольном образовательном учреждении-детский сад №20 с.Кизляр функционирует 12 групп с общей численностью 264 воспитанников от 2 до 7 лет.

Наполняемость по группам в соответствии с возрастом составляет:

ясли - 49

сад - 215

Всего- 264 воспитанника.

## Воспитательная работа

Воспитательная работа детского сада строится на основе рабочей программы воспитания и календарного плана воспитательной работы, которые являются частью ОП ДО. С 1 сентября 2025 года календарный план воспитательной работы скорректировали согласно Перечню мероприятий, рекомендуемых к реализации в рамках календарного плана воспитательной работы на 2025/2026 учебный год (направлен письмом Минпросвещения России от 29.08.2025 № 06-1211).

В рабочую программу воспитания Детского сада добавили просмотр мультипликационных фильмов из Перечня, направленного письмом Минпросвещения России от 20.03.2025 № АБ-957/06. В рамках совместной деятельности в образовательных ситуациях воспитатели организуют просмотр и обсуждение произведений: Бременские музыканты (1969), В стране невыученных уроков (1977), Василиса Премудрая (1954), Винни Пух и все, все, все (1969), Вовка в Тридевятом царстве (1965), Дюймовочка (1964), Дядя Степа - милиционер (1964), Кот Леопольд (1975), Котенок по имени Гав (1976), Мойдодыр (1954), Муха-Цокотуха (1976). Это позволило разнообразить образовательную деятельность, осуществляемую во вторую половину дня.

По итогам мониторинга за 2025 год родители (законные представители) воспитанников выражают удовлетворенность воспитательным процессом в детском саду, что отразилось на результатах анкетирования, проведенного 20.12.2025. Вместе с тем, родители высказали пожелания по введению мероприятий в календарный план воспитательной работы детского сада, например — проводить осенние и зимние спортивные мероприятия на открытом воздухе совместно с родителями. Предложения родителей будут рассмотрены и при наличии возможностей детского сада включены в календарный план воспитательной работы на второе полугодие 2026 года.

Чтобы выбрать стратегию воспитательной работы, в 2025 году проводился ежегодный анализ состава семей воспитанников.

### Характеристика семей по составу

Состав семьи	Количество семей	Процент от общего количества семей воспитанников
Полная	99	38.2
Неполная с матерью	159	61.3
Неполная с отцом	1	0,3

Оформлено опекунство	0	0
----------------------	---	---

### Характеристика семей по количеству детей

Количество детей в семье	Количество семей	Процент от общего количества семей воспитанников
Один ребенок	19	7.33%
Два ребенка	65	25%
Три ребенка и более	175	67.6%

Воспитательная работа строится с учетом индивидуальных особенностей детей, с использованием разнообразных форм и методов, в тесной взаимосвязи воспитателей, специалистов и родителей. Детям из неполных семей уделяется большее внимание в первые месяцы после зачисления в МБДОУ – детский сад №20 с.Кизляр.

В 2025 году воспитатели детского сада начали внедрение Программы просвещения родителей (законных представителей) детей младенческого, раннего и дошкольного возрастов, посещающих дошкольную организацию (далее – программа просвещения) по направлению трудового воспитания в семье и детском саду.

Во исполнение указа Президента РФ от 16.01.2025 № 28 в 2025 году в МБДОУ – детский сад №20 с.Кизляр реализовывались мероприятия, приуроченные к Году защитника Отечества. Для этого утвердили план мероприятий Детского сада, разработанный на основе плана правительства РСО-Алания.

Тематические мероприятия Года защитника Отечества были направлены на формирование у воспитанников основ гражданственности и патриотизма, уважительного отношения и чувства принадлежности к своей семье, сообществу детей и взрослых, региону проживания и стране в целом. Участие воспитанников в мероприятиях способствовало развитию их эмоциональной отзывчивости и сопереживания, социального и эмоционального интеллекта, воспитание гуманных чувств и отношений.

План мероприятий Года защитника Отечества предусматривал взаимодействие со всеми участниками образовательных отношений.

#### **Работа с родителями:**

Внедрение программы просветительской деятельности для родителей воспитанников. Мероприятия в рамках всероссийской недели правовой помощи

по вопросам мер поддержки участников и членов семей участников СВО. Общее родительское собрание «Права ребенка. Обязанности родителей».

### **События детского сада:**

Утренники в честь Дня защитника Отечества, 80-летия Дня Победы в ВОВ, Дня народного единства и пр.

### **Совместная деятельность в образовательных ситуациях:**

Чтение художественной литературы по тематике подвига и героизма участников войны, патриотизма и любви к Родине.  
Разучивание и исполнение песен, театрализация, драматизация, этюды-инсценировки на патриотические темы.

### **Организация развивающей предметно-пространственной среды:**

Проведение выставок, в том числе рисунков, поделок, фотографий на тему «Моя семья и ВОВ» и др.  
Оформление тематического стенда с символикой Года защитника Отечества.

### **Дополнительное образование.**

В МБДОУ –детский сад №20 с.Кизляр в 2024 году дополнительные общеразвивающие программы реализовались по двум направлениям: художественному и социально-гуманитарному. Зачисление детей на обучение по дополнительным программам, осуществлялось по заявлению родителей. На декабрь 2025 года численность воспитанников, занимающихся по дополнительным программам, составила 60 человек.

Источник финансирования: средства бюджета. Подробная характеристика – в таблице.

№	Направленность/наименование программы	Форма организации	Возраст	Год, количество воспитанников	
				2024	2025
1	Художественная				
1.1	«Волшебный мир оригами»	Кружок	5-6 лет	30	30
2	Социально-гуманитарная				
2.1	«Обучение грамоте»	Кружок	5-6лет	30	30

Подводя итоги эффективности педагогического воздействия освоения основной образовательной программы можно сделать следующий вывод: результат проведенной диагностики освоения программы детьми дошкольного возраста показал, что просматривается положительная динамика результатов образования детей в соответствии с показателями. Результаты педагогического анализа показывают преобладание детей с высоким уровнем развития при прогрессирующей динамике на конец учебного года.

Отмечается качественная работа по социально-коммуникативному развитию, так как формирование представлений о здоровом образе жизни и правилам безопасного поведения, воспитание культурно-гигиенических навыков тесно связаны с другими образовательными областями.

Использование оптимальных форм взаимодействия педагогов и воспитанников в совместной деятельности в режимные моменты позволили достичь неплохих результатов усвоения программного содержания в познавательном развитии, достаточно стабильный результат освоения программы получился в художественно -эстетическом развитии. Следует обратить внимание на речевое развитие детей, так как дети испытывают трудности в освоении программного содержания по речевому развитию. С детьми спланировать индивидуальную работу, а с родителями консультативную помощь в организации индивидуальной работы с ребёнком дома.

## **II. Оценка системы управления организации**

Управление МБДОУ –детский сад №20 с.Кизляр осуществляется в соответствии с действующим законодательством и уставом детского сада.

Управление МБДОУ –детский сад №20 с.Кизляр строится на принципах единоначалия и коллегиальности. Коллегиальными органами управления являются управляющий совет, педагогический совет, общее собрание работников. Единоличным исполнительным органом является руководитель – заведующий.

### **Органы управления, действующие в МБДОУ –детский сад №20 с.Кизляр**

Наименование органа	Функция
Заведующий	Контролирует работу и обеспечивает эффективное взаимодействие структурных подразделений организации; утверждает штатное расписание, отчетные документы организации, осуществляет общее руководство детским садом.

<p>Управляющий совет</p>	<p>Рассматривает вопросы:</p> <ul style="list-style-type: none"> <li>– развития образовательной организации;</li> <li>– финансово-хозяйственной деятельности;</li> <li>– материально-технического обеспечения</li> </ul>
<p>Совет педагогов</p>	<p>Осуществляет текущее руководство образовательной деятельностью детского сада, в том числе рассматривает вопросы:</p> <ul style="list-style-type: none"> <li>– развития образовательных услуг;</li> <li>– регламентации образовательных отношений;</li> <li>– разработки образовательных программ;</li> <li>– выбора учебных пособий, средств обучения и воспитания;</li> <li>– материально-технического обеспечения образовательного процесса;</li> <li>– аттестации, повышении квалификации педагогических работников;</li> </ul>
<p>Профсоюзный комитет</p>	<p>Реализует право работников участвовать в управлении образовательной организацией, в том числе:</p> <ul style="list-style-type: none"> <li>– участвовать в разработке и принятии коллективного договора, Правил трудового распорядка, изменений и дополнений к ним;</li> <li>– принимать локальные акты, которые регламентируют деятельность образовательной организации и связаны с правами и обязанностями работников;</li> <li>– разрешать конфликтные ситуации между работниками и администрацией образовательной организации;</li> <li>– вносить предложения по корректировке плана мероприятий организации, совершенствованию ее работы и развитию материальной базы;</li> </ul>
<p>Родительский комитет</p>	<p>-Родительский комитет осуществляет свою деятельность по защите прав и интересов воспитанников ДООУ, родителей (законных представителей);</p>

- проводит разъяснительную работу среди родителей (законных представителей воспитанников ) об их правах и обязанностях;
- участвует в рассмотрении и обсуждении основных направлений развития ДОО;
- участвует в определении направлений образовательной, воспитательной и оздоровительной работы ДОО, вносит предложения по их совершенствованию;
- совместно с руководством ДОО контролирует организацию питания детей ,медицинского обслуживания;
- участвует в совместных с родителями (законными представителями воспитанников) мероприятиях ДОО.

С сентября 2025 года обновили систему делопроизводства в соответствии с нормами ГОСТ Р 7.0.97-2025 «Система стандартов по информации, библиотечному и издательскому делу. Организационно-распорядительная документация. Требования к оформлению документов». Внедрили правила оформления документов по стандарту в систему электронного документооборота и утвердили новую инструкцию по делопроизводству.

В МБДОУ –детский сад №20 с.Кизляр функционирует родительский комитет, представители которого избираются на групповых родительских собраниях. Из членов родительского комитета избирается председатель. Родительский комитет имеет право обсуждать вопросы педагогической и хозяйственной деятельности МБДОУ –детский сад №20 с.Кизляр и принимать решения для исполнения всеми родителями в соответствии с Уставом. Взаимодействие МБДОУ –детский сад №20 с.Кизляр с семьями воспитанников носит систематический плановый характер. Самые активные формы работы – родительские собрания с использованием современного мультимедийного оборудования, где родители являются не пассивными слушателями, а активными участниками разговора.

Для повышения эффективности работы в МБДОУ –детский сад №20 с.Кизляр регулярно проводится изучение мнения родителей. Анализ результатов анкетирования родителей воспитанников позволил установить соответствие результатов деятельности дошкольного учреждения запросам родителей, их удовлетворение качеством образовательных услуг. В 2025 году педагогами были организованы разнообразные формы работы с родителями: анкетирование, опросы, консультирование, общие и групповые родительские собрания, акции,

наглядное информирование, открытые показы образовательной деятельности, праздники, развлечения, спортивные соревнования.

В МБДОУ –детский сад №20 с.Кизляр ведет государственные паблики – официальные сообщества, где пользователи получают актуальную достоверную информацию о работе органов власти, деятельности ДОУ, ежедневно получают новостную информацию, объявления, у каждого имеется возможность выйти на обратную связь, оставить обращение в комментариях к постам, в сообщениях группы.

По итогам 2025 года система управления МБДОУ –детский сад №20 с.Кизляр оценивается как эффективная, позволяющая учесть мнение работников и всех участников образовательных отношений. В следующем году изменение системы управления не планируется.

Вывод: Структура и система управления соответствуют специфике деятельности МБДОУ –детский сад №20 с.Кизляр. Система управления в МБДОУ –детский сад №20 с.Кизляр обеспечивает оптимальное сочетание традиционных и современных тенденций, слаженное и согласованное взаимодействие субъектов управления, что позволяет эффективно организовывать образовательное пространство МБДОУ –детский сад №20 с.Кизляр и выйти на хороший уровень качества образовательной услуги и удовлетворенность всех потребителей услуги.

### **III. Оценка содержания и качества подготовки обучающихся.**

Содержание образования воспитанников МБДОУ –детский сад №20 с.Кизляр определяет ОП ДО, разработанная в соответствии с ФОП ДО. По итогам контрольного периода освоения ОП ДО проводился мониторинг уровня развития детей на основе результатов педагогической диагностики. Педагоги использовали следующие формы диагностики:

- диагностические занятия (по каждому разделу программы);
- диагностические срезы;
- наблюдения, итоговые занятия.

Разработаны диагностические карты освоения ОП ДО в каждой возрастной группе. Карты включают анализ уровня развития воспитанников в рамках целевых ориентиров дошкольного образования и качества освоения образовательных областей. Результаты качества освоения ОП ДО на конец 2025 года выглядят следующим образом:

№ п/п	Образовательная область	На конец года		
		В	С	Н

1	Социально-коммуникативное развитие	68,5	23,2	8,3
2	Познавательное развитие	61,5	28,5	10
3	Речевое развитие	56,7	28,8	14,5
4	Художественно-эстетическое развитие	51,2	35,4	13,4
5	Физическое развитие	52	34	14

Результаты педагогического анализа показывают преобладание детей с высоким и средним уровнями развития при прогрессирующей динамике на конец учебного года, что говорит о результативности образовательной деятельности в МБДОУ –детский сад №20 с.Кизляр.

Реализация каждой образовательной области предполагает решение специфических задач во всех видах детской деятельности, имеющих место в режиме дня:

- режимные моменты;
- игровая деятельность;
- специально организованные традиционные и интегрированные занятия;
- индивидуальная и подгрупповая работа;
- самостоятельная деятельность;
- опыты и экспериментирование.

В основу воспитательно-образовательного процесса МБДОУ –детский сад №20 с.Кизляр в 2025 году были положены образовательная программа дошкольного образования, самостоятельно разработанная в соответствии с федеральным государственным образовательным стандартом дошкольного образования и с учетом федеральной образовательной программы дошкольного образования и адаптированная образовательная программа для детей с ОВЗ. В ходе реализации образовательной деятельности используются информационные технологии, современные педагогические технологии, создана комплексная система планирования образовательной деятельности с учетом направленности реализуемой образовательной программы, возрастных и индивидуальных особенностей воспитанников, которая позволяет обеспечить бесшовный переход воспитанников детского сада в школу.

#### **IV. Оценка организации воспитательно-образовательного процесса**

В основе образовательного процесса в МБДОУ –детский сад №20 с.Кизляр лежит взаимодействие педагогических работников, администрации и родителей. Основными участниками образовательного процесса являются дети, родители, педагоги.

Основные формы организации образовательного процесса:

- совместная деятельность педагогического работника и воспитанников в рамках организованной образовательной деятельности по освоению основной общеобразовательной программы;
- самостоятельная деятельность воспитанников под наблюдением педагогического работника.

Занятия в рамках образовательной деятельности ведутся в соответствии с СанПиН 1.2.3685-21 и продолжительность занятий составляет:

- в группах с детьми от 2 до 3 лет – до 10 мин ( в игровой форме);
- в группах с детьми от 3 до 4 лет – до 15 мин;
- в группах с детьми от 4 до 5 лет – до 20 мин;
- в группах с детьми от 5 до 6 лет – до 25 мин;

Между занятиями в рамках образовательной деятельности предусмотрены перерывы продолжительностью не менее 10 минут.

Основной формой занятия является игра. Образовательная деятельность с детьми строится с учётом индивидуальных особенностей детей и их способностей. Выявление и развитие способностей воспитанников осуществляется в любых формах образовательного процесса.

В детском саду для решения образовательных задач используются как новые формы организации процесса образования (проектная деятельность, образовательная ситуация, образовательное событие, обогащенные игры детей в центрах активности, проблемно-обучающие ситуации в рамках интеграции образовательных областей и другое), так и традиционных (фронтальные, подгрупповые, индивидуальные занятия).

В МБДОУ –детский сад №20 с.Кизляр функционирует консультационный пункт по предоставлению методической, психолого-педагогической, и консультативной помощи родителям (законным представителям) детей в возрасте от 2 до 7 лет

В МБДОУ–детский сад №20 с.Кизляр используются информационные технологии, создана комплексно-тематическая система планирования образовательной деятельности с учетом направленности реализуемой

образовательной программы, возрастных особенностей воспитанников, которая позволяет поддерживать качество подготовки воспитанников к школе.

Педагоги используют личностно-ориентированный подход при планировании и организации работы с детьми. Ведется систематическая работа по педагогической диагностике и коррекции развития детей, адаптации к социально-психологическим особенностям группы.

В МБДОУ –детский сад №20 с.Кизляр составлена и реализуется адаптированная основная образовательная программа для ребенка с нарушением опорно-двигательного аппарата и ребенка с ограниченными возможностями здоровья.

Уровень развития детей анализируется по итогам диагностики, наблюдений, итоговых занятий.

**Формирование основ безопасного поведения у дошкольников.** На заседании установочного педагогического совета был рассмотрен и утвержден план работы по формированию основ безопасного поведения в возрастных группах. В течение полугодия в рамках реализации плана были проведены тематические мероприятия с участием родителей воспитанников. Среди них: акции, досуги и развлечения, физкультурные мероприятия. Также в рамках тематической недели «Детям о безопасности» был организован смотр-конкурс плакатов «Осторожно, опасность», были организованы уроки по культуре безопасности с приглашением сотрудников МЧС, которые демонстрировали детям средства индивидуальной защиты.

В рамках физического развития проводятся Дни здоровья с участием родителей.

**Вывешивание Государственного символа.** В 2025 году в рамках патриотического воспитания осуществлялась работа по формированию представлений о государственной символике РФ: изучение государственных символов: герба, флага и гимна РФ. Деятельность была направлена на формирование у дошкольников ответственного отношения к государственным символам страны.

Во исполнение Федерального конституционного закона от 23.03.2024 № 1-ФКЗ с сентября 2025 года в МБДОУ –детский сад №20 с.Кизляр была введена новая традиция – поднятия и спуска Государственного флага. На педагогическом совете был утвержден регламент, назначены ответственные и утверждены локальные документы.

Церемония выноса и подъема флага осуществляется в начале каждой недели – в понедельник, а спуска – в конце каждой недели, в пятницу.

**Историческое просвещение воспитанников и их родителей.** Во исполнение Указа Президента от 08.05.2024 № 314 на педагогическом совете был рассмотрен и согласован план исторического просвещения дошкольников и их родителей. В течение года со всеми участниками образовательных отношений были проведены тематические мероприятия. Так, в рамках реализации плана с дошкольниками проводились тематические беседы и занятия, на которых педагоги рассказывали о военно-исторических объектах, памятниках истории и культуры.

С родителями воспитанников были организованы родительские собрания на тему: «Роль семьи в историческом просвещении детей».

**Работа с детьми с ОВЗ.** В 2025/26 учебном году коррекционную помощь в коррекционной группе получали 14 детей с ТНР.

Коррекционная работа проводилась с использованием наглядных, практических и словесных методов обучения и воспитания с учетом психофизического состояния детей, с использованием дидактического материала. Коррекционная работа проводилась по следующим направлениям: накопление и актуализация словаря, уточнение лексико-грамматических категорий, развитие фонематических представлений, коррекция нарушений звукопроизношения, развитие связной речи.

### **Сопровождение воспитанников – детей участников СВО.**

В 2025 году в детский сад поступило 14 воспитанников из семей участников специальной военной операции (далее – СВО). В связи с этим организовали работу по их сопровождению в соответствии с Алгоритмом, направленным письмом Минпросвещения России от 11.08.2023 № АБ-3386/07). Для этого провели с детьми собеседование при поступлении, чтобы оценить эмоциональную уравновешенность и устойчивость. Впоследствии организовали мониторинг актуального психического состояния в период адаптации (первые две недели).

С учетом рекомендаций Минпросвещения и годового плана работы МБДОУ – детский сад №20 с.Кизляр, педагоги оказывали адресную помощь каждому воспитаннику, родители которых являются участниками специальной военной операции (СВО), особое внимание уделялось детям семей Мамишевых и Алиевых, отцы которых погибли при выполнении боевых задач..

Чтобы организовать психологическую помощь дошкольникам, воспитатели провели диагностику их эмоционального состояния. Результаты диагностики показали, что старшие из детей переживают резкие эмоциональные скачки.

Часто начинают бояться того, что раньше не вызывало тревогу. На основании результатов диагностики воспитатели спланировали и организовали ряд коррекционных занятий. Цель занятий – уменьшить негативный эмоциональный фон. Посещенное в рамках контроля занятие показало, что в работе с дошкольниками воспитатели используют методы и приёмы, которые помогают детям снять напряжение и осознать свои чувства.

**Год защитника Отечества.** Во исполнение указа Президента РФ от 16.01.2025 № 28 в 2025 году в Детском саду реализовывались мероприятия, приуроченные к Году защитника Отечества.

Тематические мероприятия Года защитника Отечества были направлены на формирование у воспитанников основ гражданственности и патриотизма, уважительного отношения и чувства принадлежности к своей семье, сообществу детей и взрослых, региону проживания и стране в целом. Участие воспитанников в мероприятиях способствовало развитию их эмоциональной отзывчивости и сопереживания, социального и эмоционального интеллекта, воспитание гуманных чувств и отношений.

Вывод: воспитательно-образовательный процесс в МБДОУ –детский сад №20 с.Кизляр строится с учетом требований санитарно-гигиенического режима в дошкольных учреждениях. Выполнение детьми программы осуществляется на хорошем уровне. Годовые задачи реализованы в полном объеме. В МБДОУ – детский сад №20 с.Кизляр систематически организуются и проводятся различные тематические мероприятия. Содержание воспитательно-образовательной работы соответствует требованиям социального заказа (родителей), обеспечивает развитие детей за счет использования образовательной программы. Организация педагогического процесса отмечается гибкостью, ориентированностью на возрастные и индивидуальные особенности детей, что позволяет осуществить личностно ориентированный подход к детям.

## **V. Оценка качества кадрового обеспечения**

МБДОУ –детский сад №20 с.Кизляр укомплектован работниками на 100 процентов согласно штатного расписания . Всего работают 50 человек . Педагогический коллектив детского сада насчитывает 24 человека, в том числе заведующий – 1, заместитель по воспитательной работе – 1, воспитатели – 19, музыкальный руководитель- 2, инструктор по физической культуре – 1, учитель-логопед-1. Соотношение воспитанников ,приходящих на одного взрослого :

- воспитанники /педагоги- 12/1

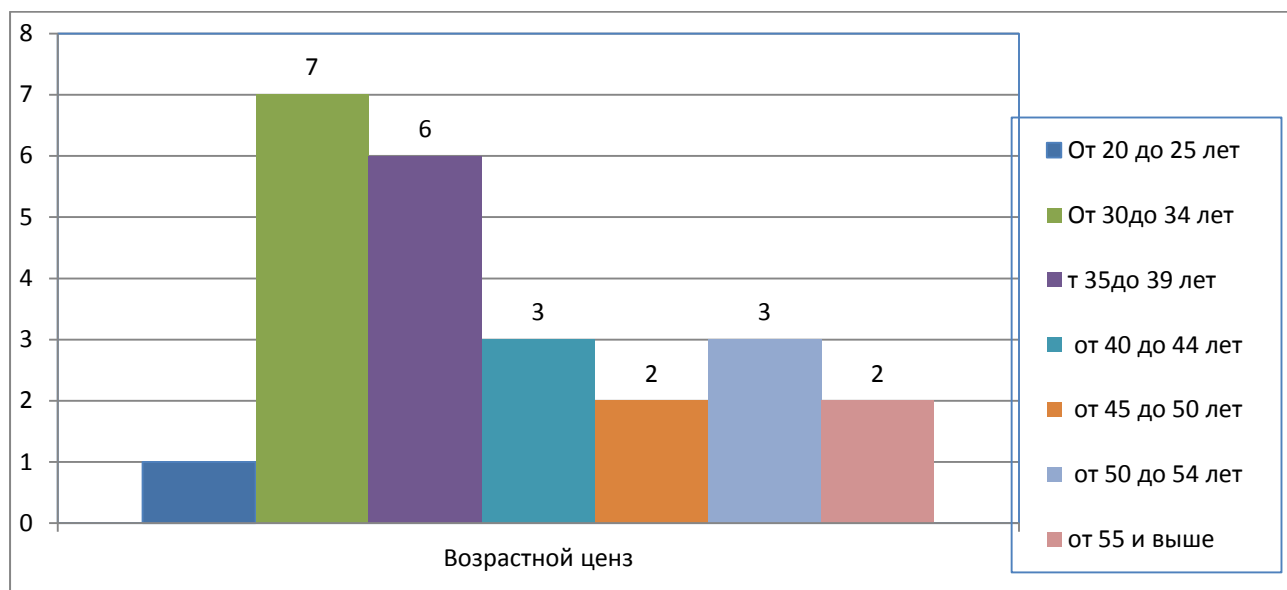
Воспитанники/сотрудники-5,7 /1

Педагоги МБДОУ –детский сад №20 с.Кизляр участвовали в муниципальных и всероссийских конкурсах, конференциях, вебинарах .

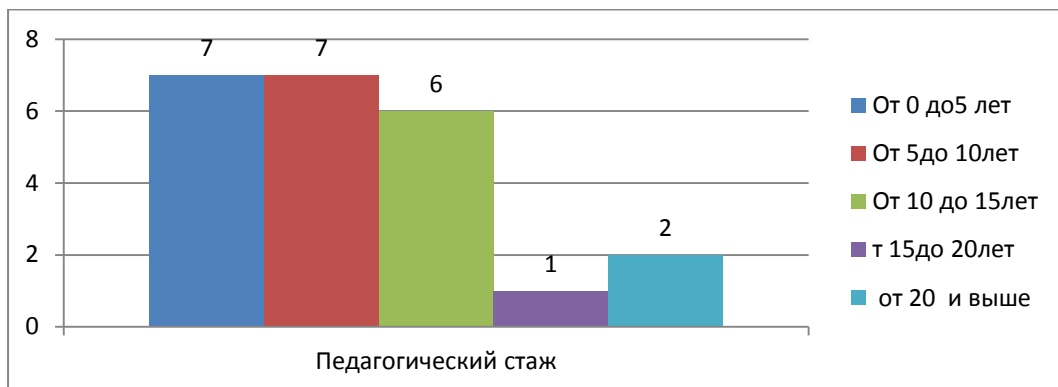
Педагоги постоянно повышают свой профессиональный уровень, эффективно участвуют в работе методических объединениях, знакомятся с опытом работы своих коллег из других дошкольных учреждений, а также занимаются самообразованием. Все это в комплексе дает хороший результат в организации педагогической деятельности и улучшении качества образования и воспитания дошкольников. За 2025 год 1 педагог прошел аттестацию на 1 категорию, 2 педагога прошли аттестацию на соответствие занимаемой должности. В МБДОУ –детский сад №20 с.Кизляр систематически обеспечивается переподготовка и повышение квалификации педагогов. Курсы повышения квалификации имеют 22 педагога. Уровень квалификации педагогических и иных работников ДОУ соответствует квалификационным характеристикам по соответствующей должности.

Все 24 педагогических работников детского сада соответствуют квалификационным требованиям профстандарта «Педагог». Их должностные инструкции соответствуют трудовым функциям, установленным профстандартом «Педагог».

Распределение педагогических работников по возрасту, человек



Гистограмма с характеристиками кадрового состава детского сада



Согласно плану методической работы в рамках повышения компетенции педагогов по вопросам реализации ФОП ДО были организованы и проведены следующие мероприятия:

- круглый стол «Обновленная ОП ДО: вопросы и ответы»;
- взаимопосещение педагогов по вопросам подбора форм совместной деятельности с учетом ФОП ДО;

В учреждении созданы условия для участия педагогов в конкурсах на различных уровнях.

Педагоги повышают свой профессиональный уровень на КПК, конкурсах профессионального мастерства, эффективно участвуют в работе методических объединений, знакомятся с опытом работы своих коллег и других дошкольных учреждений, а также саморазвиваются.

Вывод: в МБДОУ –детский сад №20 с.Кизляр созданы кадровые условия, обеспечивающие качественную реализацию образовательной программы в соответствии с требованиями обновления дошкольного образования.

В учреждении созданы условия для непрерывного профессионального развития педагогических работников через систему методических мероприятий в МБДОУ –детский сад №20 с.Кизляр. Педагоги МБДОУ –детский сад №20 с.Кизляр зарекомендовали себя как инициативный, творческий коллектив, умеющий найти индивидуальный подход к каждому ребенку, помочь раскрыть и развить его способности. Таким образом, система психолого-педагогического сопровождения педагогов, уровень профессиональной подготовленности и мастерства, их творческий потенциал, стремление к повышению своего теоретического уровня позволяют педагогам создать комфортные условия в группах, грамотно и успешно строить педагогический процесс с учетом требований ФГОС и ФОП ДО. Однако необходимо педагогам и узким специалистам более активно принимать участие в методических мероприятиях разного уровня, так как это, во-первых, учитывается при прохождении процедуры экспертизы во время аттестации педагогического работника, а во-вторых, играет большую роль в повышении рейтинга детского сада.

## **VI. Оценка учебно-методического и библиотечно-информационного обеспечения**

В МБДОУ –детский сад №20 с.Кизляр библиотека является составной частью методической службы.

Библиотечный фонд располагается в методическом кабинете, кабинетах специалистов, группах детского сада.

Библиотечный фонд представлен методической литературой по всем образовательным областям основной общеобразовательной программы, детской художественной литературой, периодическими изданиями, а также другими информационными ресурсами на различных электронных носителях.

В МБДОУ –детский сад №20 с.Кизляр созданы условия, обеспечивающие повышение мотивации участников образовательного процесса на личностное саморазвитие, самореализацию, самостоятельную творческую деятельность.

Методическое обеспечение способствует развитию творческого потенциала педагогов, качественному росту профессионального мастерства.

В методическом кабинете созданы условия для возможности организации совместной деятельности педагогов. В МБДОУ –детский сад №20 с.Кизляр имеется необходимая методическая и художественная литература, позволяющая реализовать Программу в полном объеме.

МБДОУ –детский сад №20 с.Кизляр оснащено современными техническими средствами, позволяющими говорить о созданных условиях для использования современных информационно – коммуникационных технологий в образовательном процессе.

Рабочие места заведующей, заместителя заведующей, кабинет учителя – логопеда оснащены компьютерной техникой: телевизор, мультимедийный проектор, экран. Действует официальный сайт МБДОУ –детский сад №20 с.Кизляр, где родители (законные представители) могут в открытом доступе просматривать информацию о ДОУ.

**Вывод:** Информационная система МБДОУ –детский сад №20 с.Кизляр позволяет решать следующие задачи:

- Использование информационных технологий для непрерывного профессионального образования педагогов;
- Создание условий для взаимодействия семьи и МБДОУ –детский сад №20 с.Кизляр через единое информационное пространство;
- Повышение качества образования через активное внедрение информационных технологий.

## **VII. Оценка материально-технической базы**

В детском саду сформирована материально-техническая база для реализации образовательных программ, жизнеобеспечения и развития детей. В детском саду оборудованы помещения:

-кабинет заведующей-1

-кабинет заместителя по хозяйственной части-1

-методический кабинет-1

Методический кабинет укомплектован учебно-методическими пособиями, методической литературой, специализированными журналами для педагогов, детской художественной литературой, дидактическими пособиями.

-прачечная-1

-кабинет кастаньянши -1

-консультационный пункт-1

В МБДОУ –детский сад №20 с.Кизляр 12 групповых помещений. При создании предметно-развивающей среды воспитатели учитывали возрастные и индивидуальные особенности детей своей группы. Оборудованы групповые комнаты, включая игровую, познавательную, обеденные зоны. Все групповые комнаты оснащены детской мебелью, всем необходимым оборудованием и игровой мебелью. Имеется большое количество развивающих игр и дидактических пособий, разнообразный строительный материал, в каждой группе есть игровые зоны, зоны природы, зона по ПДД и т.д.

В МБДОУ –детский сад №20 с.Кизляр имеется большой просторный музыкальный зал. Зал оснащен музыкальным центром, пианино, проектором, экраном, телевизором, комплектом детских музыкальных инструментов, различными видами театров. Оснащение музыкального зала соответствует санитарно-гигиеническим нормам, площадь музыкального зала достаточна для реализации образовательных задач. Оборудование, представленное в музыкальном зале находится в отличном состоянии. Оформление зала осуществлено в соответствии с эстетическими требованиями к данной части предметно-образовательной среды детского сада. Оборудование музыкального зала оснащено в соответствии с принципом необходимости и достаточности для организации образовательной работы.

Важной задачей дошкольного учреждения является :

-обеспечение охраны и укрепление физического и психического здоровья детей, их эмоционального благополучия и своевременного всестороннего развития;

-создание условий для развития физических качеств детей, воспитание ценностного отношения к здоровью и потребности в активном образе жизни.

На территории МБДОУ –детский сад №20 с.Кизляр разбиты цветники, где дети реализуют своё общение с природой. В МБДОУ –детский сад №20 с.Кизляр есть все условия для физического развития, двигательной активности и оздоровления детей:

-спортивная площадка, оснащенная спортивным оборудованием;

- групповые участки детского сада, оснащенные игровым оборудованием;
- в группах имеются спортивные центры, которые оснащены необходимым количеством наглядного, дидактического, демонстрационного, спортивного оборудования по возрасту .

В МБДОУ –детский сад №20 с.Кизляр имеется физкультурный зал со спортивным оборудованием. Отработан оптимальный режим организации жизни детей с учетом основного образования:

- чередование занятий с целью снижения утомляемости;
- правильный подбор и проведение игр в течение дня;
- преобладание положительных эмоций во всех видах двигательной активности и ежедневном распорядке дня; организация здоровьесберегающей среды;
- профилактика травматизма; пропаганда здорового образа жизни и методов оздоровления в коллективе детей, родителей, сотрудников .

В МБДОУ –детский сад №20 с.Кизляр имеется пищеблок со всем необходимым современным техническим оборудованием. Организация питания соответствует санитарно-эпидемиологическим правилам и нормативам. В МБДОУ –детский сад №20 с.Кизляр организовано 4-х разовое питание: завтрак, 2-ой завтрак, обед, полдник. Питание организовано в соответствии с десятидневным меню, составленным с учетом рекомендуемых среднесуточных норм для возрастных категорий. Осуществляется контроль за правильностью обработки продуктов, закладкой, выходом блюд.

В МБДОУ –детский сад №20 с.Кизляр имеется оснащенный , лицензированный медицинский кабинет, который позволяет качественно решать задачи медицинского обслуживания детей, штат медицинских работников укомплектован в соответствии с нормативами. В ДОУ работает 2 медицинской сестры. Количество и соотношение возрастных групп детей в образовательном учреждении определено учредителем, исходя из их предельной наполняемости и гигиенического норматива площади на одного ребенка в соответствии с требованиями санитарно-эпидемиологических правил и нормативов.

Для безопасного пребывания детей в детском саду имеется:

- 1.Кнопка тревожной сигнализации .
- 2.Система автоматической пожарной сигнализации.
3. Организация связи – телефон, определитель номера.
4. Организация пропускного режима – видеодомофон.
5. Имеются первичные средства пожаротушения – огнетушители.
6. Имеется пожарная декларация.
7. Разработан план эвакуации с инструкцией, определяющей действия персонала по обеспечению безопасной и быстрой эвакуации людей.
8. Разработана инструкция по действиям должностных лиц учреждений при угрозе или проведении террористического акта.
9. Имеется паспорт антитеррористической защищенности.

10. Пост охраны в ночное время: в штате детского сада 2 сторожа, в дневное время физлицо (ЧОО «Барс-СБ»).

Вывод: Материально-техническое состояние детского сада и территории соответствует действующим санитарно-эпидемиологическим требованиям к устройству, содержанию и организации режима работы в дошкольных организациях, правилам пожарной безопасности, требованиям охраны труда. В МБДОУ –детский сад №20 с.Кизляр созданы условия для сохранения и укрепления здоровья обучающихся.

Питание детей в МБДОУ –детский сад №20 с.Кизляр организовано в соответствии с десятидневным меню и направлено на сохранение и укрепление здоровья воспитанников и на выполнение СанПин 2.3./2.4.3590-20.

По направлению работы по патриотическому воспитанию были закуплены информационные стенды для всех возрастных групп. В старших группах оформлена стена памяти «Мы помним, мы гордимся» из фотографий участников ВОВ, которые были собраны в семьях воспитанников групп. Для оформления стенда в коридоре были закуплены: флаг, герб.

С целью создания оптимальных условий для всестороннего развития дошкольников в МБДОУ –детский сад №20 с.Кизляр постоянно обновляется предметно-развивающая среда. Этому вопросу в каждой возрастной группе уделяется серьезное внимание. Так, в новом учебном году в соответствии с введением ФОП ДО оборудованы разнообразные учебные и игровые зоны для воспитания, обучения, развития детей и создания условий для индивидуального самостоятельного творчества детей. Материально-техническое обеспечение отвечает современным требованиям. Пополнено программно-методическое обеспечение методического кабинета и групп по организации работы с дошкольниками (наглядный, дидактический материал).

Приобретены пособия по образовательной деятельности: наглядный материал для стендов, альбомы, книги, приобретены игрушки и дидактические пособия для кружковой работы. Все материалы и оборудование приобретены по рекомендациям Минпросвещения и соответствуют ФГОС и ФОП ДО.

Созданная РППС обеспечивает всестороннее развитие детей дошкольного возраста, в том числе и их нравственное развитие личности в социально-духовном плане, развитие самостоятельности. Среда включает материалы, оборудование и инвентарь для воспитания детей в сфере личностного развития, совершенствования их игровых и трудовых навыков, обеспечивает учет возрастных особенностей детей дошкольного возраста.

Наполняемость РППС групп обеспечивает целостность воспитательного процесса в рамках реализации рабочей программы воспитания:

- подбор художественной литературы;

- подбор видео- и аудиоматериалов;
- подбор наглядно-демонстрационного материала (картины, плакаты, тематические иллюстрации);
- наличие демонстрационных технических средств (экран (2 шт.), проектор (2 шт.), ноутбук (6 шт.), колонки, микрофоны);
- подбор оборудования для организации игровой деятельности (атрибуты для сюжетно-ролевых, театральных, дидактических игр);
- подбор оборудования для организации детской трудовой деятельности (самообслуживание, бытовой труд, ручной труд).

Организация РППС в рамках реализации программы воспитания в достаточной степени отражает региональные особенности. Создан уголок патриотического воспитания, который включает знаки и символы государства, региона, города и организации.

### **VIII. Оценка функционирования внутренней системы оценки качества образования**

Система качества дошкольного образования в МБДОУ –детский сад №20 с.Кизляр рассматривается как система контроля внутри ДОО, которая включает в себя интегративные качества:

- качество методической работы;
- качество воспитательно-образовательного процесса;
- качество взаимодействия с родителями;
- качество работы с педагогическими кадрами;
- качество развивающей предметно-пространственной среды.

С целью повышения эффективности учебно-воспитательной деятельности применяется педагогический мониторинг, который дает качественную и своевременную информацию, необходимую для принятия управленческих решений.

В МБДОУ –детский сад №20 с.Кизляр утверждено положение о внутренней системе оценки качества образования. Мониторинг качества образовательной деятельности в 2025 году показал эффективную работу педагогического коллектива по всем показателям.

В период с 14.10.2025 по 21.10.2025 проводилось анкетирование 89 родителей, получены следующие результаты:

- доля получателей услуг, положительно оценивающих доброжелательность и вежливость работников организации, – 87 процента;

- доля получателей услуг, удовлетворенных компетентностью работников организации, – 80 процентов;
- доля получателей услуг, удовлетворенных материально-техническим обеспечением организации, – 72 процент ;
- доля получателей услуг, удовлетворенных качеством предоставляемых образовательных услуг, – 89 процент ;
- доля получателей услуг, которые готовы рекомендовать организацию родственникам и знакомым, – 92 процентов.

Вывод: в МБДОУ –детский сад №20 с.Кизляр выстроена четкая система методического контроля и анализа результативности воспитательно-образовательного процесса по всем направлениям развития дошкольника и функционирования МБДОУ –детский сад №20 с.Кизляр в целом.

## Статистическая часть

### Результаты анализа показателей деятельности организации

Данные приведены по состоянию на 31.12.2025г.

Показатели	Единица измерения	Количество
<b>Образовательная деятельность</b>		
Общее количество воспитанников, которые обучаются по программе дошкольного образования, в том числе обучающиеся:	человек	264
в режиме полного дня (8–12 часов)		264
в режиме кратковременного пребывания (3–5 часов)		0
в семейной дошкольной группе		0
по форме семейного образования с психолого-педагогическим сопровождением, которое организует Детский сад		0
Общее количество воспитанников в возрасте до трех лет	человек	49

Общее количество воспитанников в возрасте от трех до восьми лет	человек	215
Количество (удельный вес) детей от общей численности воспитанников, которые получают услуги присмотра и ухода, в том числе в группах:	человек (процент)	
8–12-часового пребывания		264 (100%)
12–14-часового пребывания		0 (0%)
круглосуточного пребывания		0 (0%)
Численность (удельный вес) воспитанников с ОВЗ от общей численности воспитанников, которые получают услуги:	человек (процент)	
по коррекции недостатков физического, психического развития		0 (0%)
обучению по образовательной программе дошкольного образования		0 (0%)
присмотру и уходу		0 (0%)
Средний показатель пропущенных по болезни дней на одного воспитанника	день	11,2
Общая численность педработников, в том числе количество педработников:	человек	24
с высшим образованием		8
высшим образованием педагогической направленности (профиля)		7
средним профессиональным образованием		16
средним профессиональным образованием педагогической направленности (профиля)		14
Количество (удельный вес численности) педагогических работников, которым по результатам аттестации присвоена квалификационная категория, в общей численности педагогических	человек (процент)	0

работников, в том числе:		
с высшей категорией		0
первой категорией		1 (4.1%)
Количество (удельный вес численности) педагогических работников в общей численности педагогических работников, педагогический стаж работы которых составляет:	человек (процент)	
до 5 лет		7(29,1%)
больше 30 лет		0
Количество (удельный вес численности) педагогических работников в общей численности педагогических работников в возрасте:	человек (процент)	
до 30 лет		2 (8,3%)
от 55 лет		0
Численность (удельный вес) педагогических и административно-хозяйственных работников, которые за последние 5 лет прошли повышение квалификации или профессиональную переподготовку, от общей численности таких работников	человек (процент)	24 (72%)
Численность (удельный вес) педагогических и административно-хозяйственных работников, которые прошли повышение квалификации по применению в образовательном процессе ФГОС, от общей численности таких работников	человек (процент)	22 (91.6%)
Соотношение «педагогический работник/воспитанник»	человек/человек	5.7/1
Наличие в Детском саду:	да/нет	
музыкального руководителя		да
инструктора по физической культуре		да
учителя-логопеда		да

логопеда		нет
учителя-дефектолога		нет
педагога-психолога		да
<b>Инфраструктура</b>		
Общая площадь помещений, в которых осуществляется образовательная деятельность, в расчете на одного воспитанника	кв. м	2
Площадь помещений для дополнительных видов деятельности воспитанников	кв. м	0
Наличие в детском саду:	да/нет	
физкультурного зала		да
музыкального зала		да
прогулочных площадок, которые оснащены так, чтобы обеспечить потребность воспитанников в физической активности и игровой деятельности на улице		да

Анализ показателей указывает на то, что МБДОУ –детский сад №20 с.Кизляр имеет достаточную инфраструктуру, которая соответствует требованиям СП 2.4.3648-20 «Санитарно-эпидемиологические требования к организациям воспитания и обучения, отдыха и оздоровления детей и молодежи» и позволяет реализовывать образовательные программы в полном объеме в соответствии с ФГОС и ФОП ДО.

МБДОУ –детский сад №20 с.Кизляр укомплектован достаточным количеством педагогических и иных работников, которые имеют высокую квалификацию и регулярно проходят повышение квалификации, что обеспечивает результативность образовательной деятельности.

ДОКУМЕНТ ПОДПИСАН  
ЭЛЕКТРОННОЙ ПОДПИСЬЮ

СВЕДЕНИЯ О СЕРТИФИКАТЕ ЭП

Сертификат 133397933100110045794213742499444592196809849440

Владелец Батраева Наида Шапиевна

Действителен с 02.09.2025 по 02.09.2026